

카티젤겔(리도카인염산염수화물) 8.5g/튜브, 12.5g/튜브

Cathejell with Lidocaine
Anesthetizing gel

수입완제품	전문의약품
분류번호	121 (국소마취제)

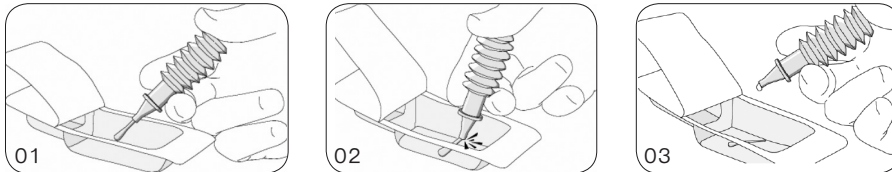
카티젤겔(리도카인염산염수화물)은 오스트리아의 Montavit사에서 제조된 투명한 수용성 겔로서, 표면마취와 윤활작용을 하며 멸균 처리된 1회용 용기에 포장되어 사용이 간편합니다.

[원료약품의 분량] 100g 중

유효성분: 리도카인염산염수화물 (EP) 2.133g(리도카인염산염으로서 2.0g)
첨가제(보존제): 클로르헥시딘염산염 (EP) 0.05g
기타 첨가제: 글리세린, 락트산나트륨액, 수산화나트륨, 염산, 주사용수, 히드록시에틸셀룰로오스

[성상] 주름진 튜브에 담긴 무색 또는 거의 무색의 겔제

<사용방법>



- 1) 위의 그림과 같이, 튜브를 잡고 블리스터팩 안쪽에서 주입기를 바닥을 향해 재빨리 쳐서, 끝부분(applicator tip)을 완전히 분리한 후 사용합니다.
- 2) 마개를 손으로 비틀어 떼내면 주입구 주변에 거친 테두리면이 생길 수 있으니 주의하시기 바랍니다.
- 3) 이 약 8.5g에는 170mg, 12.5g에는 250mg의 리도카인염산염이 함유되어 있습니다.

[효능·효과]

1. 표면마취와 윤활작용
 - 1) 방광경검사, 카테터 삽입, 소식자법, 기타 요도내 수술시 남성·여성의 요도
 - 2) 위내시경, 기관지경과 같은 내시경 검사시 비강 및 인두강
 - 3) 직장경 검사시
 - 4) 삼관시
2. 방광염 및 요도염의 통증 경감

[용법·용량]

· 성인

1. 요도마취

- 1) 남성 요도의 표면마취 : 20㎖(리도카인염산염으로서 400mg)를 주입하되, 이 약으로서 10㎖(리도카인염산염으로서 200mg)를 천천히 삽입하고 음경 클램프를 수분간 코로나에 적용한 후 나머지 약을 주입한다. 마취가 특히 중요한 경우 즉, 소식자법 또는 방광경 검사시에는 다량(예로 이 약으로서 30-40㎖)을 3-4회로 분할하여 적용할 수 있다.
- 2) 여성 요도의 표면마취 : 이 약으로서 5-10㎖(리도카인염산염으로서 100-200mg)를 주입한다.
2. 내시경 검사시 : 이 약으로서 10-20㎖(리도카인염산염으로서 200-400mg)를 주입하며 윤활 작용을 목적으로 할 경우 소량을 기구에 적용한다.
3. 기관지 삼관시의 윤활 : 삼입 직전에 튜브의 표면에 이 약으로서 약 5㎖(리도카인염산염으로서 100mg)를 적용한다. 튜브 속으로 이 약이 들어가지 않도록 주의한다.

· 연령, 마취영역, 부위, 조직, 증상, 체질, 전신상태에 따라 적절히 증감한다.

[사용상의 주의사항]

1. 다음 환자에는 투여하지 말 것.
이 약 또는 기타의 아미드계 국소마취제에 과민증 환자
2. 다음 환자에는 신중히 투여할 것.
1) 적용 부위에 점막의 외상 또는 패혈증 환자

- 2) 간질 환자
- 3) 심장 전도 이상, 서맥, 간기능 손상, 중증의 속 환자

3. 부작용

- 1) 속 : 속이 나타날 수 있으므로 충분히 관찰하고 혈압저하, 안면창백, 맥박의 이상, 호흡억제 등이 나타나는 경우에는 즉시 투여중지하고 적절한 처치를 한다.
- 2) 중추신경계
 - (1) 진전, 경련 등의 중독한 증상이 나타날 수 있으므로 충분히 관찰하고 이러한 증상이 나타나는 경우에는 즉시 투여중지하고 디아제팜 또는 초단시간형 바르비탈산 제제(치오펜탈나트륨) 투여 등 적절한 처치를 한다.
 - (2) 졸음, 불안, 흥분, 무시, 어지러움, 구역·구토, 신경과민, 의식소실 등이 나타날 수 있으므로 충분히 관찰하여 속 또는 중독한 증상으로 이행하는 것에 주의하고 필요에 따라 적절한 처치를 한다.
- 3) 저혈압, 심근억제, 서맥, 심정지 등의 심장 억제 작용이 나타날 수 있다.
- 4) 과민증 : 두드러기 등의 피부증상, 부종 등이 나타날 수 있다.

4. 일반적 주의

- 1) 드물게 속 또는 중독한 증상이 나타날 수 있으므로 국소마취제 사용시에는 즉시 구급처치를 할 수 있도록 준비해 두는 것이 바람직하다.
- 2) 부작용을 완전히 방지할 수 있는 방법은 없으므로 속 또는 중독한 증상을 피할 수 있도록 다음에 유의한다.
 - (1) 환자의 전신상태를 충분히 관찰한다.
 - (2) 가능한 한 필요최소량을 투여한다.
 - (3) 기도내 표면마취시에는 흡수가 빠르므로 가능한 소량을 사용한다.
 - (4) 국소마취제를 구인두에 적용하는 경우, 연하작용을 저해하여 흡인의 위험이 증가되므로 주의한다. 이것은 소아의 경우 음식을 자주 먹게 되므로 특히 중요하다.
 - (5) 혀 또는 구강 점막의 마비는 저작에 의한 외상의 위험성을 증가시킬 수 있으므로 주의한다.
 - (6) 기관내 삽관시 윤활 목적으로 이 약을 사용할 때 이 약이 튜브 내부로 들어가지 않도록 주의한다. 튜브 내부로 약이 들어가 건조됨으로써 응집성 잔류물에 의해 튜브가 협소화될 수 있다.
 - (7) 직장내로 이 약이 과량 투여되지 않도록 주의한다. 직장으로부터 이 약의 전신적인 흡수가 될 수 있으며 다량은 중추신경계 부작용을 일으킬 수 있다. 이것은 소아에서 특히 중요하며 드물지만 소아에서 경련이 나타났다는 보고가 있다.

5. 상호작용

이 약과 부정맥용제(예 : 토카이니드)를 병용투여하는 경우, 부작용이 증강될 수 있으므로 주의한다.

6. 임부 및 수유부에 대한 투여

- 1) 임신중의 투여에 대한 안전성이 확립되어 있지 않으므로 임부 또는 임신하고 있을 가능성이 있는 부인에는 치료상의 유익성이 위험성을 상회한다고 판단되는 경우에만 투여한다.
- 2) 이 약은 모유중으로 이행되나 치료 용량으로는 영아에 대한 위험성은 없는 것으로 보인다.

[저장방법] 기밀용기, 실온(1~30℃)보관, 차광보관

[포장단위] 8.5g x 25튜브, 12.5g x 25튜브

[사용기한] 제조일로부터 36개월, 외부포장을 참조하십시오.

사용기한은 “○○.○○.○○○○”(○○일○○월○○○○년)의 표시순서이며, 사용기한이 월로 표시된 경우, 그 월의 마지막 날까지 사용 가능합니다.

[첨부문서 최종개정 연월일] 2017년 11월 1일

- 의약품은 어린이의 손에 닿지 않게 보관하여야 합니다.
- 차광을 위하여 제품을 항상 외부포장(박스)에 보관하여야 합니다.
- 만약 구입시 사용(유효)기한이 경과되었거나 변질, 변패, 오염되거나 손상된 제품일 경우에는 약국개설자 및 의약품 판매업자에 한하여 구입처를 통하여 교환하여 드리며, 정부에서 고시한 “소비자 피해보상규정”에 의거 소비자의 정당한 피해는 보상하여 드립니다.
- 이 문서의 최종개정일 이후 변경된 내용은 “온라인 의약품도서관(<http://drug.mfds.go.kr>)” 또는 당사 홈페이지(<http://www.kc-pharm.com>) 및 소비자상담실(031-427-8669)에서 확인할 수 있습니다.

제 조 자

Pharmazeutische Fabrik Montavit Ges.m.b.H
Salzbergstraße 96, 6067 Absam, Austria

수 입 자

 **금청약품(주)**

본사 : 경기도 군포시 공단로 294, 5층

소비자상담실 : 031-427-8669 (<http://www.kc-pharm.com>)

11/17 - 106198